

NAPĘD Z ODBIORNIKIEM RADIOWYM

Instrukcja instalacji i użytkowania

Wskazówki bezpieczeństwa

WSKAZÓWKI PODSTAWOWE

Napęd z odbiornikiem radiowym zostaje oddany do eksploatacji w stanie umożliwiającym bezpieczną instalację i użytkowanie, pod warunkiem przestrzegania wszystkich wskazówek zawartych w instrukcji obsługi oraz obowiązujących ważnych przepisów bezpieczeństwa i zapobiegania wypadkom.

Przy instalacji i naprawie urządzeń elektrycznych powinny pracować tylko osoby wykwalifikowane i z uprawnieniami. Przebudowa lub zmiany w napędzie z odbiornikiem radiowym są niedopuszczalne. Naprawy gwarancyjne mogą być wykonywane tylko przez producenta. Przy naprawach pogwarancyjnych należy stosować tylko oryginalne części zamienne i akcesoria. Bezpieczeństwo pracy dostarczonego napędu z odbiornikiem radiowym gwarantowane jest tylko przy użytkowaniu zgodnym z ustaleniami producenta. Wartości graniczne podane w danych technicznych nie mogą być w żadnym przypadku przekroczone.

Uzupełniające przepisy bezpieczeństwa

Przy instalowaniu, uruchamianiu, konserwacji sterowania należy przestrzegać ważnych przepisów bezpieczeństwa i zapobiegania wypadkom. Szczególnej uwagi wymagają następujące przepisy:



(LVD)

1. Przepisy przeciwpożarowe;
2. Przepisy zapobiegania wypadkom.

OGÓLNE UWAGI O ZAGROŻENIACH I ŚRODKACH BEZPIECZEŃSTWA



Wyszczególnione uwagi są generalnymi wytycznymi przy stosowaniu sterowań INEL w połączeniach z innymi urządzeniami. Wskazań tych należy bezwzględnie przestrzegać przy instalowaniu i pracy urządzeń.



Uwaga - Ostrzeżenie przed możliwymi uszkodzeniami sterowania lub innych wartości trwałych, jeśli nie zostaną podjęte odpowiednie środki ostrożności.

- **Przed zainstalowaniem napędu z odbiornikiem radiowym i ustawieniem wyłączników krańcowych należy sprawdzić mocowania wszystkich połączeń śrubowych.**
Niebezpieczeństwo - oznacza, że istnieje niebezpieczeństwo dla życia i zdrowia użytkownika w przypadku niezastosowania odpowiednich środków ostrożności.
- Przestrzegać obowiązujących przepisów bezpieczeństwa i zapobiegania wypadkom.
- Przy urządzeniach INEL ze stałym dopływem sieci do sterowania poza zabezpieczeniem bezpiecznikowym należy zastosować wyłącznik zapewniający bezpieczną przerwę napięciową (np. rozłącznik bezpiecznikowy) zainstalowany tak, aby wszystkie połączenia mogły być łatwo odłączone.
- Przewody i kable przewodzące należy regularnie sprawdzać na wypadek uszkodzeń izolacji i przerw miejscowych.
- W razie stwierdzenia uszkodzenia przewodów należy po natychmiastowym wyłączeniu zasilania sieci uszkodzone przewody wymienić.
- Przed załączeniem konieczne jest sprawdzenie zgodności dopuszczalnego napięcia urządzenia z miejscowym napięciem zasilania.

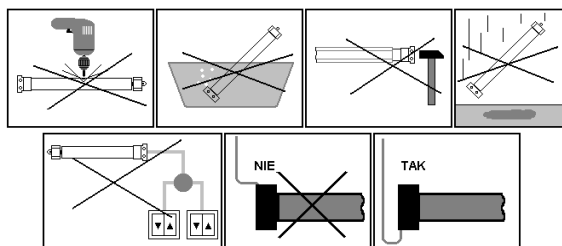
OSTRZEŻENIE – WAŻNE DLA BEZPIECZEŃSTWA OSÓB:

- **nie pozwól dzieciom bawić się urządzeniami sterowania;**
- **trzymaj urządzenia zdalnego sterowania poza zasięgiem dzieci;**
- **obserwuj poruszającą się roletę i trzymaj ludzi z dala, aż do czasu pełnego otwarcia lub zamknięcia;**
- **należy przeszkolić i poinstruować użytkowników rolety o sposobie obsługi rolety oraz o grożących niebezpieczeństwach związanych z jej użytkowaniem. Osoby można uznać za przeszkolone, jeżeli pracodawca, administrator lub właściciel zezwolił im uruchamiać roletę oraz poinstruował je jak należy ją użytkować.**

INSTRUKCJA MONTAŻU

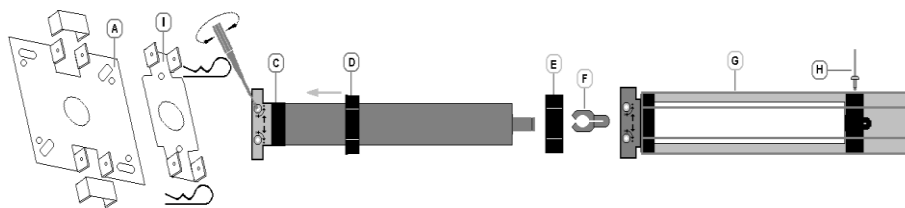
Zasady bezpieczeństwa

- Instalacja napędu musi być wykonana wyłącznie przez osoby posiadające odpowiednie uprawnienia.
- Ciężar rolety nie może być większy niż udźwig napędu określony w tabeli doboru.
- Odpowiedni sposób ułożenia kabla (pętla skierowana w dół) dodatkowo zabezpiecza napęd przed ewentualnymi uszkodzonymi przez wodę.
- Nie wiercić otworów w obudowie silnika.
- Chronić silnik przed kontaktem z jakimkolwiek płynem.
- Unikać zgniecenia, uderzania w silnik i chronić silnik przed upadkiem.
- Nie podłączać więcej niż jednego wyłącznika do jednego silnika.
- Nie podłączać więcej niż jednego silnika do jednego wyłącznika.



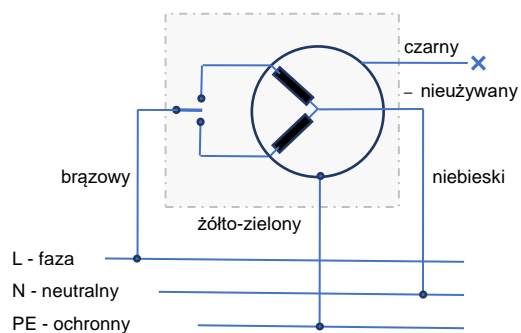
Montaż silnika

- Przymocować uchwyt montażowy (A) do boku skrzynki rolety
- Połączyć adapter (D) z pierścieniem napędowym silnika (C)
- Umieścić zabierak (E) na osi silnika i zabezpieczyć go zawleczką (F)
- Wsunąć cały silnik do rury nawojowej (G) o odpowiedniej długości
- Połączyć rurę nawojową i zabierak napędu wkrętami lub nitami (H)
- Zamontować rurę nawojową z silnikiem w skrzynce rolety



UWAGA: Silnik jest wyposażony w wewnętrzny wyłącznik termiczny, który umożliwia przez około 4 min. ciągłą pracę rolety. Po tym czasie temperatura wewnątrz silnika przekracza wartość dopuszczalną, co powoduje odcięcie zasilania. Ponowny ruch rolety możliwy jest po ostygnięciu silnika (trwa to od kilku do kilkunastu minut). Zastosowanie tego wyłącznika zwiększa wydajność trwałość napędu.

Podłączenie elektryczne



WSZELKIE PODŁĄCZENIA PRZEPROWADZAĆ TYLKO PRZY ODŁĄCZONYM NAPIĘCIU ZASILANIA!



Zły montaż rolety powoduje niepożądane zatrzymania silnika.

Regulacja wyłączników krańcowych

W celu ustawienia krańcowych położenia rolety, należy dokonać regulacji elektromechanicznych wyłączników krańcowych. Dokonuje się tego za pomocą pokręteł znajdujących się w głowicy silnika. Strzałki umieszczone obok pokręteł wskazują kierunek obrotu silnika i właściwą śrubę regulacyjną dla tego kierunku. Jeżeli roleta znajduje się po przeciwnej stronie silnika niż instalator (normalna sytuacja), to pokrętło oznaczone strzałką ↑ (w górę) reguluje położenie dolne rolety, natomiast pokrętło oznaczone strzałką ↓ (w dół) reguluje położenie górne rolety. Obracanie pokręteła w stronę {+} powoduje zwiększenie zakresu ruchu w danym kierunku, natomiast obracanie w stronę {-} zmniejsza zakres.

Ustawianie pozycji dolnej:

1. Uruchomić roletę w kierunku zamykania, aż zatrzyma się w fabrycznie ustawionym położeniu krańcowym. W przypadku nie zatrzymania się rolety przed osiągnięciem dolnego położenia zatrzymać napęd, następnie podnieść roletę, wykonać pokrętle oznaczonym \uparrow kilkadziesiąt obrotów w kierunku $\{-\}$ i spróbować ponownie od początku. W skrajnym przypadku może być potrzebne kilkukrotne wykonanie tej operacji.
2. Kręcąc pokrętle (oznaczonym strzałką \uparrow w kierunku $\{+\}$) doprowadzić dożądanego położenia rolety.
3. W przypadku przekroczenia pożądanego położenia należy podnieść roletę, wykonać kilka obrotów pokrętle w kierunku $\{-\}$ i powtórzyć procedurę od punktu pierwszego.

Ustawienie pozycji górnej:

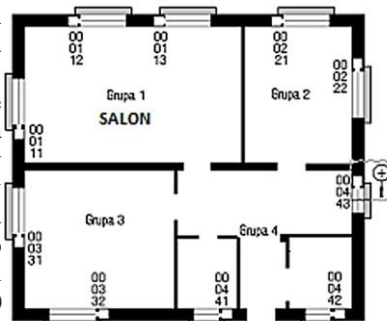
1. Uruchomić roletę w kierunku otwierania, aż zatrzyma się w fabrycznie ustawionym położeniu krańcowym. W przypadku nie zatrzymania się rolety przed osiągnięciem górnego położenia zatrzymać napęd, następnie opuścić roletę, wykonać pokrętle oznaczonym \downarrow kilkadziesiąt obrotów w kierunku $\{-\}$ i spróbować ponownie od początku. W skrajnym przypadku może być potrzebne kilkukrotne wykonanie tej operacji.
2. Kręcąc pokrętle (oznaczonym strzałką \downarrow) w kierunku $\{+\}$ doprowadzić dożądanego położenia rolety.
3. W przypadku przekroczenia pożądanego położenia należy opuścić roletę, wykonać kilka obrotów pokrętle w kierunku $\{-\}$ i powtórzyć procedurę od punktu pierwszego.

OPIS SYSTEMU STEROWANIA ROLET

Napędy radiowe serii YYGL35R, YYGL45R, YYGL45MR, GM35R, GM45R, GM45MR współpracują z pilotami: PIL-02/04XB, PIL-01PT, PIL-01/04NS, PIL-01/05/09/19DL, PIL-01/05/09/19PM, PIL-19/99PMT. Napęd radiowy z funkcją wykrywania przeszkód serii YYGL35RE/YYGL45RE współpracuje z pilotami: PIL-01PT, PIL-01/04NS, PIL-01/05/09/19DL, PIL-01/05/09/19PM, PIL-19/99PMT. Sposób programowania napędów umożliwia tworzenie elastycznego systemu sterowania rolet. Rolety mogą być podnoszone lub opuszczane indywidualnie, w dowolnych grupach lub wszystkie na obiekcie za pomocą pojedynczego rozkazu. Pilot PIL-19/99PMT umożliwia zaprogramowanie pracy wszystkich rolet na obiekcie, obsługa odbywa się automatycznie o zaprogramowanej godzinie i dniu tygodnia.

Na powyższym rysunku przedstawiono przykładową instalację składającą się z 10 napędów zgrupowanych w kilku pomieszczeniach oraz pilota PIL-99PMT. Kluczową cechą rozwiązania jest możliwość rejestrowania poszczególnych kanałów pilota do napędów radiowych.

Do jednego napędu można zarejestrować do 15 kanałów tego samego lub różnych pilotów. Przez zarejestrowanie do poszczególnych napędów podanych na rysunku numerów kanałów pilota, uzyskamy możliwość sterowania pojedynczymi roletami, jak i całymi grupami rolet. I tak, w salonie do każdego napędu zaprogramowaliśmy kanał 1 z pilota. Dzięki temu kanał 1 będzie powodował opuszczanie lub podnoszenie wszystkich rolet w salonie. Każdy napęd do którego zostanie zaprogramowany jakiegokolwiek kanał z wielokanałowego pilota dodatkowo będzie działał na kanał 00 z tego pilota. W drugim pomieszczeniu zaprogramowaliśmy kanał 2 do wszystkich napędów. Na rozkaz z kanału 2 będą się otwierać lub zamykać wszystkie rolety w tym pomieszczeniu. A więc mamy dwie grupy: kanał 1 – salon i kanał 2 - drugie pomieszczenie. Kanał 00 zamknie lub otworzy wszystkie rolety i w salonie i w drugim pomieszczeniu. Ze względów porządkowych proponujemy indywidualnie przydzielać numery pojedynczym napędom wg zasady, że jeśli grupa ma kanał 1 to sterowniki w tym pomieszczeniu mają numery 1x. Łatwo zapamiętać że salon ma kanał 1 do sterowania grupowego a kanały 11, 12, 13 itd. dla rolet indywidualnych. Postępując podobnie z innymi roletami w innych pomieszczeniach stworzymy przejrzysty i wygodny scenariusz sterowania rolet na obiekcie.



REJESTROWANIE PILOTÓW

Sterowanie napędu dowolnym kanałem z dowolnego pilota jest możliwe po uprzednim zarejestrowaniu tego kanału do danego napędu.

W naszych napędach są dwa sposoby wejścia w opcję programowania:

1. Po każdorazowym włączeniu do sieci zasilającej każdy napęd pozostaje przez 10 sek. w opcji programowania.
2. Drugi sposób to wprowadzenie napędu w stan programowania za pomocą zarejestrowanego uprzednio pilota.

W przypadku napędu odebranego od producenta lub w przypadku rejestrowania pilota, gdy poprzedni został zagubiony, należy stosować następującą procedurę:

Należy uruchomić pilot oraz wybrać kanał który zamierzamy zarejestrować.

Zasilić napęd napięciem 230VAC. W ciągu 10 sekund po włączeniu napięcia należy:

- nacisnąć jednocześnie klawisze ▲ i ▼ w pilocie PIL-01/04NS, PIL-01/05/09/19DL, PIL-01/05/09/19PM, PIL-19/99PMT lub
- nacisnąć jednocześnie klawisze „1” i „2” w pilocie PIL-02XB lub
- nacisnąć jednocześnie klawisze „C” i „D” w pilocie PIL-04XB lub
- nacisnąć przycisk **Programowanie** w pilocie PIL-01PT

Napęd wykona ruch w górę i dół. Przez następne 10 sekund należy dokonać rejestracji kanału:

■ w pilocie PIL-01/04NS, PIL-01/05/09/19DL, PIL-01/05/09/19PM, PIL-19/99PMT poprzez naciśnięcie klawisza ▲ na kanale, który chcemy zarejestrować,

- w pilocie PIL-02XB, PIL-04XB poprzez naciśnięcie klawisza kanału, który chcemy zarejestrować,
- w pilocie PIL-01PT nacisnąć podłączony łącznik żaluzjowy.

Krótki ruch w górę i w dół potwierdzi prawidłowość rejestracji.

UWAGA: Procedura spowoduje wykasowanie z pamięci napędu wszystkich kanałów, jakie były wcześniej zarejestrowane. Pozwala to na rejestrację pilota do napędu, kiedy nie dysponujemy żadnym zarejestrowanym pilotem (nowy napęd lub przypadek zgubienia/kradzieży pilota).

UWAGA: Aby w przyszłości można było w sposób nieuciążliwy zmieniać numery kanałów w dowolnym sterowniku, ważne jest aby każdy z nich miał zarejestrowany indywidualny numer kanału. Dzięki temu nie odłączając zasilania od innych napędów będziemy mogli indywidualnie go programować.

Gdy dysponujemy już zarejestrowanym pilotem następne kanały tego samego lub innego pilota musimy rejestrować bez wyłączania zasilania. Przy użyciu zarejestrowanego pilota należy wprowadzić napęd w tryb programowania.

- W pilocie **PIL-01/04NS, PIL-01/05/09/19DL, PIL-01/05/09/19PM, PIL-19/99PMT** uzyskuje się to przez **jednoczesne naciśnięcie klawiszy ▲ i ▼**. Roleta wykona ruch w górę i w dół, a następnie serię krótkich ruchów w górę i dół w ilości równej liczbie zaprogramowanych kanałów. Przez następne 10 sekund napęd pozostaje w trybie programowania. Aby zarejestrować nowy kanał tego samego lub innego pilota należy w tym czasie nacisnąć klawisz ▲ na wybranym kanale pilota PIL-01/04NS, PIL-01/05/09/19DL, PIL-01/05/09/19PM, PIL-19/99PMT.
- W pilocie **PIL-02XB** naciskamy jednocześnie klawisze „1” i „2”, a w pilocie **PIL-04XB** naciskamy jednocześnie klawisze „C” i „D”. Roleta wykona ruch w górę i w dół. Następnie naciskamy przycisk, który został już zarejestrowany z tego pilota. Roleta ponownie wykona ruch w górę i w dół, a następnie serię krótkich ruchów w górę i dół w ilości równej liczbie zaprogramowanych kanałów. Przez następne 10 sekund napęd pozostaje w trybie programowania. Aby zarejestrować nowy kanał tego samego lub innego pilota należy w tym czasie nacisnąć wybrany kanał (przycisk) na pilocie PIL-02XB/PIL-04XB.

Tą metodą można zarejestrować dowolny kanał do dowolnego napędu, ale tylko w przypadku gdy dysponujemy zarejestrowanym już pilotem.

UWAGA: Po przerwie w zasilaniu napęd jest gotowy do normalnej pracy po około 10 sekundach.

ZMIANA KIERUNKU RUCHU ROLETY: (dotyczy pilotów PIL-01/04NS, PIL-01/05/09/19DL, PIL-01/05/09/19PM, PIL-19/99PMT)

Jeżeli konieczna jest zamiana kierunku ruchu rolety (ruch rolety jest przeciwny do kierunków na pilocie) należy wprowadzić napęd w tryb programowania naciskając jednocześnie klawisze ▲ i ▼ w pilocie (używając zarejestrowanego już pilota), a następnie nacisnąć klawisz **STOP** na tym samym pilocie.



Uwaga – zarówno ze względów bezpieczeństwa, jak i ze względu na możliwość uszkodzenia urządzenia elektrycznością statyczną, programowania silnika, a także kasowania zapamiętanych kodów, należy dokonywać na stole warsztatowym, przy zachowaniu wszystkich środków bezpieczeństwa i ochrony przed porażeniem i elektrycznością statyczną

PIL – 19/99PMT**UWAGA !!!**

Szczegółowa instrukcja obsługi dołączona jest do pilota.

- **PIL-19PMT** - pilot 19 kanałowy z wyświetlaczem graficznym z możliwością wprowadzania nazw własnych np. salon, sypialnia itp. oraz programami czasowymi;
- **PIL-99PMT** - pilot 99 kanałowy z wyświetlaczem graficznym z możliwością wprowadzania nazw własnych np. salon, sypialnia itp. oraz programami czasowymi.

Pilot jest w stanie uśpienia (oszczędzanie baterii), aby pilota wybudzić należy nacisnąć dowolny klawisz kierunku.

**PIL – 01/05/09/19PM**

Szczegółowa instrukcja obsługi dołączona jest do pilota.

Pilot PIL-05/09/19PM wyposażony jest w pięć klawiszy:

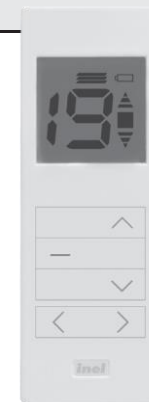
- ü Klawisz ▲ „góra”
- ü Klawisz ■ „stop”
- ü Klawisz ▼ „dół”
- ü Klawisz ► „prawo”
- ü Klawisz ◄ „lewo”

URUCHAMIANIE ROLET

Aby spowodować ruch wybranego napędu, należy nacisnąć klawisz ▲ „góra” (otwieranie) lub klawisz ▼ „dół” (zamykanie). Napęd możemy zatrzymać klawiszem ■ „stop” w dowolnym momencie. Po około 15 sekundach bezczynności (brak naciśnięcia klawiszy) pilot przechodzi w stan tzw. uśpienia (zmniejszonego poboru prądu z baterii). Pilot standardowo jest w stanie „uśpienia”, naciśnięcie dowolnego klawisza powoduje wybudzenie i przygotowanie do pracy (wyświetli się numer kanału, pilot nie wykona w tym momencie żadnej innej operacji). Dopiero drugie naciśnięcie spowoduje wykonanie polecenia.

URUCHAMIANIE ŻALUZJI

Przejście w tryb żaluzjowy (ustawianie lameli) odbywa się poprzez około 3 sek. przytrzymanie klawisza ◄ „lewo” lub klawisza ► „prawo”; nad numerem kanału wyświetlą się 3 poziome linie. Aby spowodować obrót lameli należy nacisnąć klawisz ▲ „góra” lub ▼ „dół”. Powrót do trybu normalnej pracy odbywa się w ten sam sposób tj. poprzez naciśnięcie na ok. 3s. klawisza ◄ „lewo” lub klawisza ► „prawo”.

**PIL – 01/05DL**

Szczegółowa instrukcja obsługi dołączona jest do pilota.

Pilot PIL-05DL wyposażony jest w pięć klawiszy:

- ü Klawisz ▲ „góra”
- ü Klawisz ■ „stop”
- ü Klawisz ▼ „dół”
- ü Klawisz + „plus”
- ü Klawisz - „minus”

URUCHAMIANIE ROLET

Aby spowodować ruch wybranego napędu, należy nacisnąć klawisz ▲ „góra” (otwieranie) lub klawisz ▼ „dół” (zamykanie). Napęd możemy zatrzymać klawiszem ■ „stop” w dowolnym momencie. Po około 15 sekundach bezczynności (brak naciśnięcia klawiszy) pilot przechodzi w stan tzw. uśpienia (zmniejszonego poboru prądu z baterii). Pilot standardowo jest w stanie „uśpienia”, naciśnięcie dowolnego klawisza powoduje wybudzenie i przygotowanie do pracy (wyświetli się numer kanału, pilot nie wykona w tym momencie żadnej innej operacji). Dopiero drugie naciśnięcie spowoduje wykonanie polecenia.

URUCHAMIANIE ŻALUZJI

Przejście w tryb żaluzjowy (ustawianie lameli) odbywa się poprzez około 3 sekundowe przytrzymanie klawisza - „minus” lub klawisza + „plus”; numer kanału zacznie migać. Aby spowodować obrót lameli należy nacisnąć klawisz ▲ „góra” lub ▼ „dół”. Powrót do trybu normalnej pracy odbywa się w ten sam sposób tj. poprzez naciśnięcie na ok. 3 sek. klawisza - „minus” lub klawisza + „plus”.

**PIL – 09/19DL**

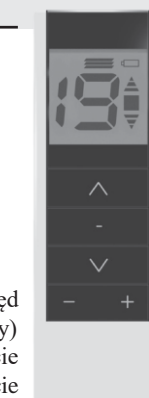
Szczegółowa instrukcja obsługi dołączona jest do pilota.

Pilot PIL-09/19DL wyposażony jest w pięć klawiszy:

- ü Klawisz ▲ „góra”
- ü Klawisz ■ „stop”
- ü Klawisz ▼ „dół”
- ü Klawisz + „plus”
- ü Klawisz - „minus”

URUCHAMIANIE ROLET

Aby spowodować ruch wybranego napędu, należy nacisnąć klawisz ▲ „góra” (otwieranie) lub klawisz ▼ „dół” (zamykanie). Napęd możemy zatrzymać klawiszem ■ „stop” w dowolnym momencie. Po około 15 sekundach bezczynności (brak naciśnięcia klawiszy) pilot przechodzi w stan tzw. uśpienia (zmniejszonego poboru prądu z baterii). Pilot standardowo jest w stanie „uśpienia”, naciśnięcie dowolnego klawisza powoduje wybudzenie i przygotowanie do pracy (wyświetli się numer kanału, pilot nie wykona w tym momencie żadnej innej operacji), dopiero drugie naciśnięcie spowoduje wykonanie polecenia.



URUCHAMIANIE ŻALUZJI

Przejęcie w tryb żaluzjowy (ustawianie lameli) odbywa się poprzez około 3 sekundowe przytrzymanie klawisza „-” „minus” lub klawisza „+” „plus”; nad numerem kanału wyświetlą się 3 poziome linie. Aby spowodować obrót lameli należy nacisnąć klawisz ▲ „góra” lub ▼ „dół”. Powrót do trybu normalnej pracy odbywa się w ten sam sposób tj. poprzez naciśnięcie na ok. 3 s. klawisza „-” „minus” lub klawisza „+” „plus”.

PIL-02XB, PIL-04XB

- **PIL-02XB** – pilot dwukanałowy z klappką zabezpieczającą,
- **PIL-04XB** – pilot czterokanałowy z klappką zabezpieczającą.

URUCHAMIANIE ROLET

Aby spowodować ruch wybranego napędu, należy nacisnąć klawisz kanału wpisanego do danego urządzenia. Napęd możemy zatrzymać poprzez ponowne wciśnięcie przycisku. Pilot działa w pętli: góra – stop – dół – stop itd.

**PIL -01/04NS**

Szczegółowa instrukcja obsługi dołączona jest do pilota.

Pilot wykonany jest w dwóch wersjach:

- **PIL-01NS** – pilot jednokanałowy z jedną diodą i trzema polami dotykowymi
 - § ▲ „góra”
 - § -- „stop”
 - § ▼ „dół”

URUCHAMIANIE ROLET

Aby spowodować ruch wybranego napędu, należy nacisnąć i puścić pole dotykowe „góra” (otwieranie) lub pole „dół” (zamykanie). Napęd możemy zatrzymać (stop) w dowolnym momencie.

Dotknięcie i puszczenie jednego z punktów dotykowych: „góra”, „dół”, „stop” powoduje wysłanie odpowiedniego rozkazu co zostanie zasygnalizowane zaświeceniem się diody.

URUCHAMIANIE ŻALUZJI

Tryb żaluzjowy (ustawianie lameli) odbywa się poprzez naciśnięcie i trzymanie pola „stop” i w tym czasie naciskanie i puszczenie pola kierunku „góra” lub „dół”.

- **PIL-04NS** – pilot czterokanałowy z czterema diodami i czterema polami dotykowymi,
 - § ▲ „góra”
 - § -- „stop”
 - § ▼ „dół”
 - § = „zmiana kanału”

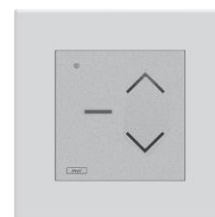
URUCHAMIANIE ROLET:

Aby spowodować ruch wybranego napędu, należy wybrać odpowiedni kanał poprzez naciśnięcie i puszczenie pola dotykowego „zmiana kanału”, a następnie nacisnąć i puścić pole dotykowe „góra” (otwieranie) lub pole „dół” (zamykanie). Napęd możemy zatrzymać dotykając pola „stop” w dowolnym momencie.

Pilot standardowo jest w stanie „uśpienia”, dotknięcie jednego z punktów dotykowych: „góra”, „dół”, „stop”, „zmiana kanału” powoduje wybudzenie i przygotowanie do pracy (zaświeci się dioda), pilot nie wykona w tym momencie żadnej operacji, dopiero drugie naciśnięcie spowoduje wykonanie polecenia.

URUCHAMIANIE ŻALUZJI:

Tryb żaluzjowy (ustawianie lameli) odbywa się poprzez naciśnięcie i trzymanie pola „stop”, i w tym czasie naciskanie i puszczenie pola kierunku „góra” lub „dół”.

**PIL – 01PT**

Jest to jednokanałowy, podtynkowy pilot współpracujący ze sterownikami ST-01R, ST-01RL oraz napędami z wbudowanym odbiornikiem radiowym (oznaczane literką „R”). Montowany w puszcze instalatorskiej.

Pilot PIL-01PT zasilany baterią CR-2032 oraz ze złączem do podłączenia dowolnego łącznika żaluzjowego.

